



# **Nustrup Sommersted Fællesinstitution**

# **VELKOMSTFOLDER**

**A-Å GUIDE MED NYTTIGE INFORMATIONER**

# Velkommen til Kridthuset

Kridthuset er en børnehave, der er normeret til 30 børn i alderen 2,11-6 år. Huset ligger i Nustrup med skolen og hallen som nabo. Til huset hører en dejlig, stor legeplads med masser af plads til forskellige aktiviteter. Børnene er ude hver dag og enkelte dage både formiddag og eftermiddag.

Hjertelig velkommen til jer, der kommer som nye forældre i Kridthuset. Vi har i indeværende folder samlet en række nyttige informationer om jeres barns nye børnehave. Vi håber derfor, at folderen vil gøre det nemmere for jer at falde til og lære vores børnehave at kende.

I vil forhåbentlig opleve, at folderen kan bruges som et opslagspapir, når der er noget, I kommer i tvivl om. I opfordres desuden til at række ud til os, hvis der er noget, der fremstår uklart eller noget, I gerne vil have uddybet yderligere. Folderen skal udelukkende ses som et supplement til den personlige dialog.

I Kridthuset lægger vi vægt på, at huset er åbent og indbydende. Med udgangspunkt i en god atmosfære og et frugtbart samarbejde mellem børn, forældre og personale søger vi at skabe et sted, som er præget af gensidig tillid og tryghed for alle grupper.

*Endnu engang hjertelig velkommen!*

***De bedste hilsner,  
Kridthusets personale***

## **Kridthusets åbningstider**

Mandag – Torsdag kl. 6.20-16.30

Fredag kl. 6.20 - 15.40

## **Kridthusets adresse**

Skolevej 52, Nustrup

6500 Vojens

## **Kontaktinformationer**

+45 74345494 el. +45 21584913

kridthuset@haderslev.dk

[www.fins.aula.dk](http://www.fins.aula.dk)

Følg med på facebook siden @Kridthuset/Troldemarken



# A

## Aflevering & Afhentning

Det er vigtigt, at barnet får en god modtagelse i børnehaven. Derfor beder vi jer aflevere jeres barn til en voksen, når I ankommer til børnehaven. Det er ligeledes vigtigt at sige farvel til en medarbejder, når I henter barnet, så vi ved hvilke børn, der er tilbage i børnehaven. Vi beder jer tjekke barnet ind på Aula-skærmen, når I kommer om morgenen og ligeledes tjekke barnet ud, når I går hjem.

Af hensyn til hinanden, og med respekt for institutionens ting, forventer vi, at børnene lægger de ting, de leger med, på plads, inden de går hjem.

Hvis barnet bliver hentet af andre end barnets forældre, skal vi vide besked. Det er altid muligt at bede personalet om en tid til en samtale, hvis I har brug for dette.

## Allergi

Nogle børn er allergiske overfor forskellige ting. I bedes oplyse, hvis der er noget jeres barn ikke tåler. Så vil vi forsøge at tage hensyn. Hvis der er tale om allergier, der kræver omfangsrig hensyntagen, som diagnosticeret fødevarerallergi o.a. er det nødvendigt med en skriftlig udtalelse og instruktion fra egen lægen (se også under punktet "Medicin").



# B

## Betaling

Betaling for institutionsplads foregår direkte til Haderslev Kommune. Taksterne kan ses på Haderslev Kommunes hjemmeside. Hvis I oplever problemer med betalingen, skal I kontakte pladsanvisningen. Der ydes søskenderabat, og der kan via pladsanvisningen ansøges om fripladstilskud efter gældende regler.



## F

### Ferie

Alle børn har brug for ferie, også selvom familien ikke skal lave "noget særligt".

Det at være sammen med sine forældre uden at have travlt, bare at være og have tid, er en vigtig del af barnets liv.

Forældre er barnets primære voksne. Jo mere tid man har sammen, des mere kan man give sit barn "med i ryksækken". Alle familiens medlemmer har brug for ferie og brug for at sunde sig. Det kan sagtens sammenlignes med et krævende arbejde at gå i børnehave og skole. Derfor er vores holdning, at alle børn bør holde ferie. Vi udnytter vores personalemæssige ressourcer bedst, hvis personalet holder ferie eller afspadserer, når der er færrest børn, hvorfor det er vigtigt at tilbagemelde og overholde tidsfristen.

### Forældrebestyrelse

Vi har fælles bestyrelse med Troldemarken.

Forældrebestyrelsen består af:

- syv faste forældrerepræsentanter
- op til to suppleanter
- to personalerepræsentanter
- lederen som sekretær

Valg til bestyrelsen finder sted i september måned. Ordinære medlemmer vælges for en toårig periode, suppleanter for et år. I er altid velkommen til at henvende jer til bestyrelsen med emner I ønsker at tage op.





## **Forældresamarbejde**

Det er af stor betydning for børnenes trivsel, at der er et godt samarbejde mellem forældre og personale. Derfor er det vigtigt, at børn og forældre får en god modtagelse, når barnet starter i Kridthuset.

Når vi får besked om, at dit barn skal starte, sender vi en mail med en invitation om at besøge os. Ved dette besøg giver vi os god tid til at vise rundt og få en snak om barnet og eventuelle hensyn, som skal tages. Ligeledes vil vi orientere om Kridthuset's pædagogiske grundholdninger samt drøfte gensidige forventninger. Det er muligt at aftale flere besøgsdage.

Det er vigtigt, at forældre og personale taler åbent og ærligt sammen om barnets trivsel og relevante forhold i hjem såvel som Kridthuset. Vi opfordrer altid til dialog, og dermed også til, at man som forælder retter henvendelse, hvis der er noget, der giver anledning til undren.

Når barnet starter i Kridthuset, bliver der tilknyttet en kontaktvoksen. Denne kontaktvoksen tilbyder samtale ved tre måneder og løbende senere i forløbet.



## **Fri for Mobberi**

### Tidlig indsats

Vi arbejder med en tidlig indsats med udgangspunkt i kampagnen "Fri for Mobberi". Mobning er normalt noget, vi forbinder med skolen, men kimen til mobning lægges allerede i børnehaven, og videreudvikles typisk i indskolingen. Derfor er det altafgørende med en tidlig og forebyggende indsats.

Red Barnet og Mary Fonden står bag konceptet "Fri for Mobberi", som er et forebyggende projekt målrettet de tre til otteårige. Vi anvender "Fri for Mobberi-kufferten", der er udviklet specifikt til brug i forbindelse med den tidlige indsats overfor mobning.

### Ambitionen med "Fri for Mobberi"

Vi ønsker at skabe børnefællesskaber i Kridthuset med fokus på gensidig tolerance og respekt. Formålet er at skabe en kultur, hvor børnene viser omsorg for hinanden. De udstyres med redskaber, der gør dem i stand til at reagere med mod overfor mobning, samtidig med, at de hjælpes til at forsvare en kammerat, der har svært ved at forsvare sig selv.

Tidsperspektivet i "Fri for Mobberi" er således ikke afgrænset til en kort projektperiode, men er tænkt betydeligt bredere som et forløb, der for vores vedkommende strømmer gennem hele børnehavetiden og videre op i brobygningen.

### Bamseven

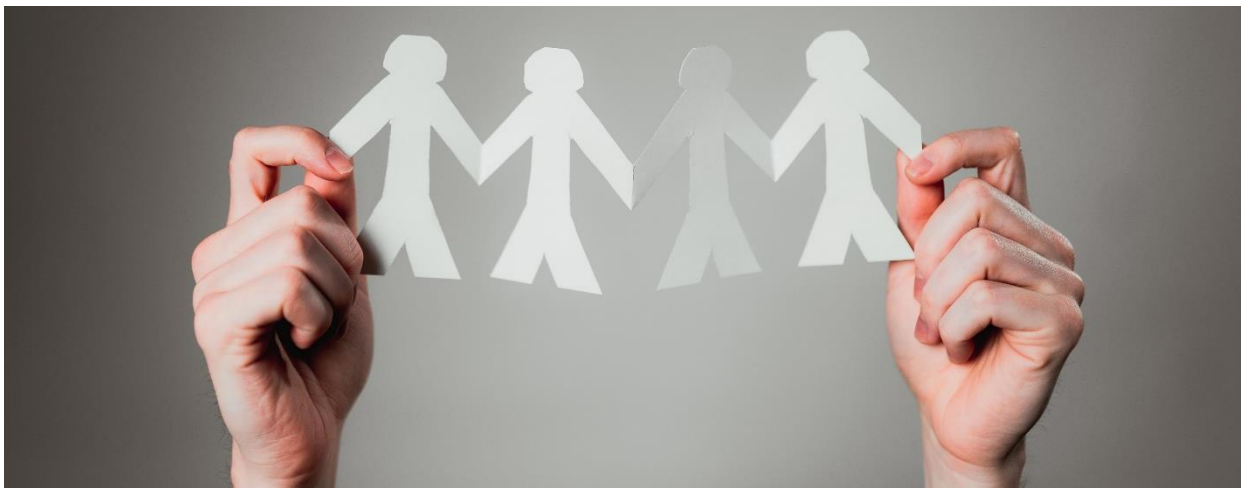
Bamseven er en bamsefigur og maskot for Fri for Mobberi - en evergreen gennem generationer, og i mange forskellige kulturer verden over. Bamsen udstråler tryghed, blidhed og venskab, og figuren skal minde børnehavebørnene om at passe godt på hinanden og at være gode kammerater.

I Kridthuset har alle børn deres egen personlige bamseven, som de har fået udleveret i forbindelse med opstart i børnehaven. Bamsevenen skal blive i Kridthuset.

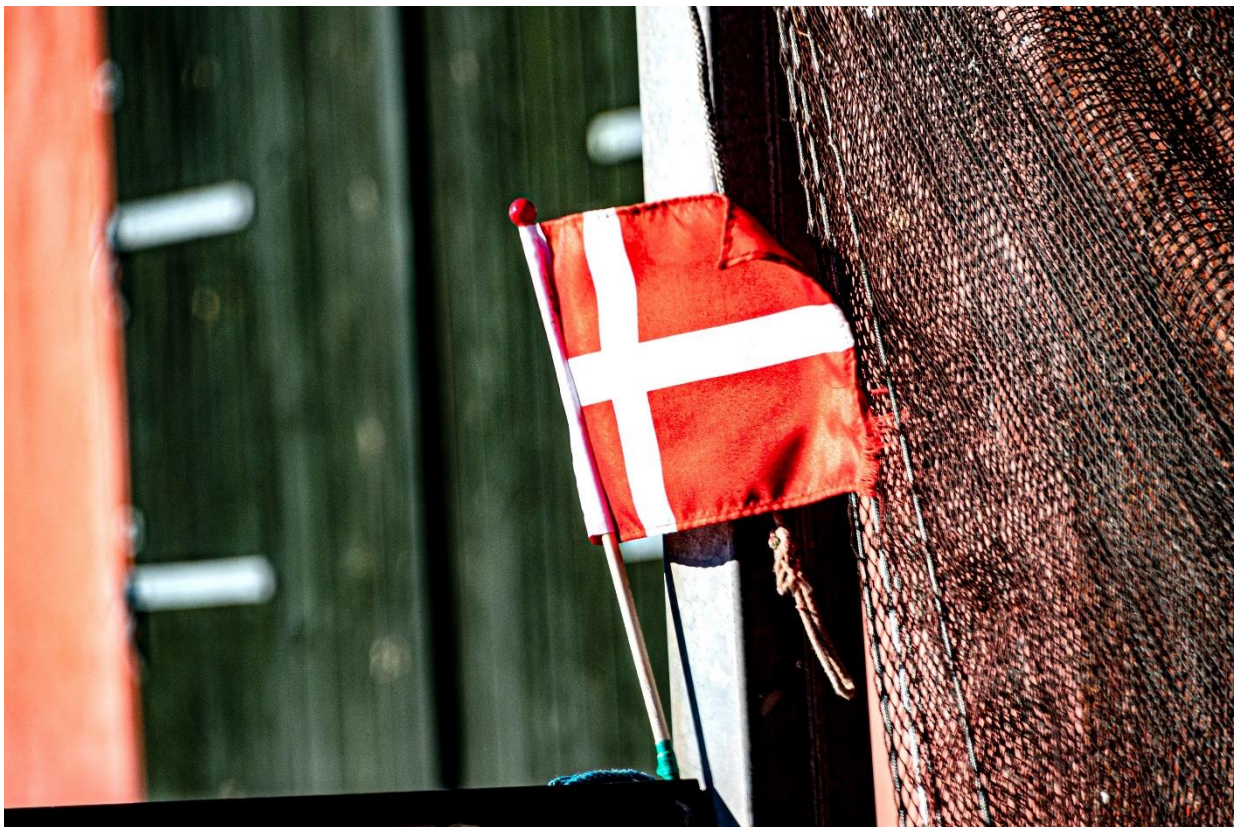


### Børnemøder

Vi holder børnemøder hver fredag formiddag for alle børnehavebørn. Vi starter børnemødet med at børnene henter deres personlige bamseven. Derefter samles vi i rundkreds, hvor den store bamseven sidder hos den voksne mødestyrer.







### **Fødselsdage**

I Kridthuset gør vi meget ud af, at få barnet fejret på dagen (eller så tæt på dagen som muligt). Vi mødes alle til samling, hvor der bliver sunget fødselsdagssang og barnet får en fødselsdagsgave. Barnet kan have mad eller andet med til uddeling til hele børnehaven. Vi opfordrer til, at man medbringer en enkelt "ret" til uddeling - fx boller, pølsehorn, pizzasnegle, frugtstænger eller lignende (ingen slik).

### **G**

#### **Garderobe**

Det er vigtigt at huske at tage de ting med hjem, som barnet har lavet - ting som barnet ofte har lagt stort arbejde i. Det er forældrenes ansvar, sammen med barnet, at rydde op i garderoben, når børnene går hjem. Ligeledes er det deres ansvar at tømme garderoben, så den er ledig til rengøring efter afhentning om fredagen.

Anbring så lidt bagage i garderoben som muligt. Husk i øvrigt at tjekke, om der evt. skulle ligge noget tøj, som har gemt sig i Kridthusets glemmekasse. Der må ikke forefindes plasticposer i garderoben. Brug evt. stofposer til tøj og sager.





## L

### Legetøjsdag

Den sidste fredag hver måned har vi legetøjsdag. Det er den dag, hvor barnet må have sit eget legetøj med i Kridthuset. Her er det vigtigt, at der bliver skrevet navn på legetøjet. Hjælp gerne barnet med at vælge ét stykke legetøj, frem for at fylde hele tasken op. Legetøjet medbringes på eget ansvar.

### Lokalområdet

Vi benytter os af lokalområdet med besøg hos lokale landmænd, byens legeplads, skoven, kirken, hallen, skolen, naturskolen, brandstationen og meget mere.

Tre dage to gange om året pakker vi hele børnehaven sammen og kører med bus til Naturskolen Perleholmen, hvor vi fordyber os i naturen, laver mad på bål og laver kreative ting i naturen. Derudover er vi aktive omkring højtiderne, herunder kan nævnes julen, hvor vi pynter juletræer, som pryder rundt om i byen, opfører krybbespil i kirken og går luciaoptog.



### Lukkedage

Kridthuset har ti lukkedage om året.

I 2022 ser lukkedagene ud som følger:

- Fredag den 27. maj
- Uge 29
- Uge 30 (fællespasning i Troldearken)





## M

### **Medicin**

Personalet har ikke den fornødne uddannelse og baggrund til at observere og behandle syge børn. Derfor ønsker vi at begrænse behovet for medicinering i Kridthusets åbningstid. Når barnet vender retur til Kridthuset efter et forløb med smitsom sygdom, bør eventuel fortsat medicinering gives på tidspunkter uden for åbningstiden. Ved kronisk sygdom kan der være behov for medicinering i løbet af dagen. I så fald påtager vi os at give et barn den ordinerede medicin. Der skal dog forelægge dokumentation fra egen læge, og medicinen skal være i original emballage med ordineringslabel fra apoteket.

### **Mindfulness**

I Kridthuset tilbyder vi alle børn mindfulness/hvilestund fra kl. ca. 12.00-12.30. Til de børn, der har brug for en middagslur, er der også mulighed for det. Barnet bedes medbringe sovebamse/sut og dyne & pude (hvis barnet sover middagslur).

### **Mødetidspunkt**

Vi har ikke faste mødetidspunkter. Hold dog øje med tavlen. Er jeres barn ikke dukket op inden kl. 9.00, kan det være, at vi er taget på en spontan tur.



## **Måltider**

### Morgenmad 6.20-7.30

Kridthuset tilbyder morgenmad, som typisk består af rugfrø og havregryn med rosiner (uden sukker). Hertil tilbydes børnene mælk og vand.

### Formiddagsmad

Fra om morgenen har barnet mulighed for at tage lidt mad fra madpakken og spise i caféen. Dertil får barnet vand.

### Frokost 11.00-11.45

Caféen åbner fra kl. 11.00-11.45, hvor børnene spiser deres medbragte mad. Dertil får de tilbudt mælk og vand. Madpakken skal være tydeligt mærket med barnets navn og være i overensstemmelse med Kridthusets kostpolitik.

### Eftermiddagsfrugt 14.00

Fra kl. 14.00. tilbyder vi forældrebetalt frugt/grønt samt groft i form af fx rugbrød, knækbrød eller bolle. Dertil tilbydes vand. Hvis barnet ikke indgår i frugtordningen, kan frugt og groft medbringes hjemmefra.



# N

## Naturbørnehave

Kridthuset er en naturbørnehave og har de sidste 16 år opnået Det Grønne Spirerflag. Flaget gives til institutioner med særligt fokus på naturen. Som modtager af flaget skal man opfylde nogle bestemte kriterier: Vi laver en grøn handleplan, én eller flere ansatte deltager i et Grønne Spirer kursus, børn og voksne skal sammen gennemføre selvvalgte natur-/miljøaktiviteter gennem mindst tre måneder, mindst én dag om ugen, og vi skal fortælle om vores arbejde.

## Navneskilt

Det er vigtigt, at I skriver navn i barnets tøj, støvler m.m. Personalet har ikke ressourcer til at lede efter jeres barns tøj, så vi henstiller til, at I kigger i kassen med glemt tøj, inden I beder om hjælp. Har I ledt uden resultat, kan vi skrive en "efterlysning" på tavlen, og når der navn i, letter det processen. Husk også at rette navn på arvetøj.



# O

## Opslagstavle/Opslag på AULA

I opfordres til altid at hode godt øje med opslagstavlen i garderoben og gruppernes tavler i caféen. Her oplyser vi, hvad børnene har lavet i løbet af dagen, men du finder også vigtige informationer, praktiske oplysninger og måske en sjov bemærkning. Eventuelle aktiviteter i løbet af ugen vil fremgå af opslagstavlerne. Ved udgangen af hver måned deler ledelsen en plan med udførlig beskrivelse af den kommende måneds aktiviteter. Denne deles via AULA, så forældre har mulighed for at tage et skærmdump eller lignende.

## Opstart

I forbindelse med barnets opstart i Kridthuset er det vigtigt, at i som forældre giver jer tid til indkøring af jeres barn i institutionen. Nyeste forskning på området viser, at de første uger af et barns institutionstid har afgørende betydning for dets trivsel i den resterende tid i Kridthuset. Derfor kan det fx være vigtigt at starte ud med en dagslængde i Kridthuset, som barnet kan overskue. Søg personalet for yderligere information og rådgivning.





## P

### **Pædagogisk arbejde**

Pædagogisk arbejder vi på at skabe en strukturel ramme om børnenes hverdag. Med struktur mener vi, at dagen er inddelt i pædagogiske felter, som sikrer, at børnene mødes og bydes ind i et socialiserende fællesskab. Strukturen i dagligdagen er en grundlæggende forudsætning for at skabe stabile og trygge rammer, som er lige for alle.

Legen har værdi i sig selv, og er et gennemgående tema igennem hele dagen i Kridthuset. Det er i legen, vi fremmer fantasi, virkelyst, sprog, nysgerrighed, sociale kompetencer, selvværd og identitet. Her hjælper vi børnene ved at guide dem og rammesætte legen for at sikre den gode leg for alle børn - uanset om vi er inde eller ude på legepladsen.

### **Påklædning**

Vi er ude i alt slags vejr. Derfor skal dit barn have tøj med til den gældende årstid. Vi opfordrer dit barn til selv at klare påklædningen (hjælp efter alder). Så hjælp dit barn ved at hænge tøjet op i garderoben. Snak med dit barn om tøjet, så det ved, hvad det skal have på. Sådan får det en bedre forståelse for: "Det her er mit tøj". Det hjælper også os, når vi er ude af huset, og skal kunne kende overtøjet igen. Husk på, at det er en rigtig god motorisk træning for dit barn, når det øver sig i at tage tøj på.



## S

### **Samarbejde med lokale dagplejer**

Vi samarbejder med de lokale dagplejer - både kommunale og private. Med besøg fra dagplejen sikrer vi kendskab og genkendelighed, hvilket letter overgangen til børnehaven, huset og personalet. Det er hyggeligt og lærerigt for både dagplejebørn og børnehavebørn, når dagplejen er på besøg.

### **Skiftetøj**

Der findes som bekendt ikke dårligt vejr - kun dårlig påklædning. Vi vil bede jer medbringe tøj/skiftetøj, som matcher årstiden. Her er det en god idé at have tøj/sko med, som barnet selv kan tage af og på. Husk også navn i alt tøj og fodtøj. Hvis dit barn bruger ble, skal disse medbringes.

### **Solcreme**

Børnene skal være smurt ind i solcreme hjemmefra. På varme og solrige dage smører vi børnene ind i solcreme ved middagstid. Børnene skal ikke selv medbringe solcreme, medmindre der er tale om, at de kun kan tåle specielle cremer. Det afleveres i så fald til personalet, som opbevarer det.

### **Sygdom**

Vi modtager kun raske børn i Kridthuset. Det vil sige, at de skal kunne deltage i de almindelige aktiviteter, såvel indenfor som udendørs. Af hensyn til de andre børn og voksne vil vi gerne vide besked, hvis dit barn skulle få en smitsom sygdom. Hvis dit barn bliver sløj eller får feber i løbet af dagen, vil vi kontakte jer. Vi vil gerne have, at I giver os besked senest kl. 9.00, hvis jeres barn holder fri, er syg eller møder sent ind. Dette bedes I gøre til hele personalegruppen via AULA.dk.





## T

### Transport

Vi transporterer ikke børnene i privatbiler, men anvender rutebiler, turistbusser eller taxa. I rutebiler er børnene ikke fastspændte, og i turistbusser samt taxaer bruges de almindelige sikkerhedsseler. Såfremt I som forældre, ikke ønsker, at barnet skal transporteres på disse betingelser, bedes I registrere det i jeres barns stamkortoplysninger på AULA. Dette vil betyde, at jeres barn ikke kan komme med på disse ture, eller at I selv må køre jeres børn til destinationen. Såfremt hele institutionen er på udflugt, må I således holde jeres barn hjemme eller selv sørge for transporten.

### Trivsel

Det er vigtigt for os, at alle børn trives. Vi arbejder altid på at opnå trivsel, udvikling og læring for alle børn. Skulle du alligevel som forælder stå med oplevelsen af, at dit barn af en eller anden årsag ikke trives, opfordres du til at tage kontakt til os. Det er ikke altid, at børnene selv giver udtryk for





manglende trivsel i børnehaven, men det kan komme frem hjemme i barnets trygge rammer. Vi vil altid tage dig alvorligt. Som forælder er du altid den med det bedste kendskab til barnet. Skulle situationen opstå, hvor dit barn viser tegn på mistrivsel, så vil vi altid afsætte tid til et møde, hvor vi (kontaktpædagog, forælder og evt. en repræsentant fra ledelsen) i fællesskab lægger en plan for, hvordan vi får genskabt trivslen for barnet.

